

# **Strategický plán rozvoje města Hodkovic**

*Hodkovic - město hrdé na své tradice, kultivované a otevřené svému okolí, které si váží svých obyvatel a umožňuje jim klidné bezpečné bydlení, aktivní společenské a sportovní vyžití.*

neprošlo jazykovou korekturou

**Mgr. Ondřej Marek**

**CpKP střední Čechy**

## 1. Úvod

*Proč potřebujeme strategický plán obce.*

*Autor: představitel města.*

## 2. Popis území

Město Hodkovice nad Mohelkou leží v Libereckém kraji, asi 15 km jižně od Liberce a 10 km jihozápadně od Jablonce nad Nisou, v údolí říčky Mohelky, obklopeno horami Ještědsko-kozákovského hřbetu. Má geomorfologicky a botanicky zajímavé okolí s mnoha přírodními krásami a zajímavostmi. Je křižovatkou turistických cest a cyklostezek, kterou jsou vedeny atraktivní přírodou.

Jádro města je městskou památkovou zónou. Město a nejbližší okolí zahrnuje historické hodnoty jako barokní kostel sv. Prokopa, Kalvárie a Křížová cesta, barokní sochy, pseudorenesanční radnice, Ungrův dům ve slohu vlášské renesance a další. První zmínka o Hodkovicích je ze 14. století.

Městem prochází rychlostní silnice R35 Liberec - Hradec králové, která v Turnově navazuje na trasu R10 Turnov - Mladá Boleslav – Praha, a železniční trať 030 Turnov – Liberec. Je zde koupaliště, kino, mateřská a základní škola, dům s pečovatelskou službou, služebna Policie ČR, pobočka České pošty, lyžařský vlek, dvě víceúčelová sportovní hřiště (i s umělým povrchem) a další zařízení.

Život v Hodkovicích je ovlivňován blízkostí velkých měst, především Liberce. Největším zaměstnavatelem ve městě jsou dvě provozovny společnosti Tenneco/Monroe (výroba automobilových tlumičů a výfuků). Nejčastějším cílem vyjížděky obyvatel za zaměstnáním je Liberec, dále Turnov, Mladá Boleslav a Jablonec n. Nisou.

Hodkovice jsou samostatnou obcí druhého stupně se sídlem stavebního úřadu a matriky. Skládají se z pěti částí a jejich celková výměra je 1350,32 ha.

### **Kontaktní údaje:**

Adresa: Městský úřad Hodkovice nad Mohelkou  
náměstí T. G. Masaryka 1  
463 42 Hodkovice nad Mohelkou  
tel.: 485 145 353, 485 145 354  
fax: 485 145 103  
datová schránka: d6pb2ww  
e-mail: [mu@hodkovicenm.cz](mailto:mu@hodkovicenm.cz)  
<http://www.hodkovicenm.cz/>

## 2.1. Obyvatelstvo a bydlení

Hodkovice od padesátých let dvacátého století zaznamenávají pozvolný růst obyvatel a počtu domů. Přehled ukazuje vývoj za posledních 100 let.

Rok	Počet obyvatel	Počet domů
1910	4039	621
1921	3443	622
1930	3302	680
1950	2166	634
1961	2268	506
1970	2280	486
1980	2729	461
1991	2594	509
2001	2599	523
2011	2 827	590

Zdroj: <http://vdb.czso.cz>

Nicméně v posledních letech je možno zaznamenat mírný pokles počtu obyvatel, procentuálně vyjádřeno šlo o cca -1,1% . Ten je způsoben především poklesem nově přistěhovaných obyvatel obce. Tyto údaje však zahrnují pouze obyvatele, kteří jsou v obci hlášeni k pobytu. Vzhledem k tomu, že ve stejném období počet domů v obci roste, dá se předpokládat, že určité procento obyvatel na území obce bydlí, ale nemá zde trvalé bydliště.

V porovnání s Libereckým krajem je přírůstek obyvatel v Hodkovicích o 1,2% menší.

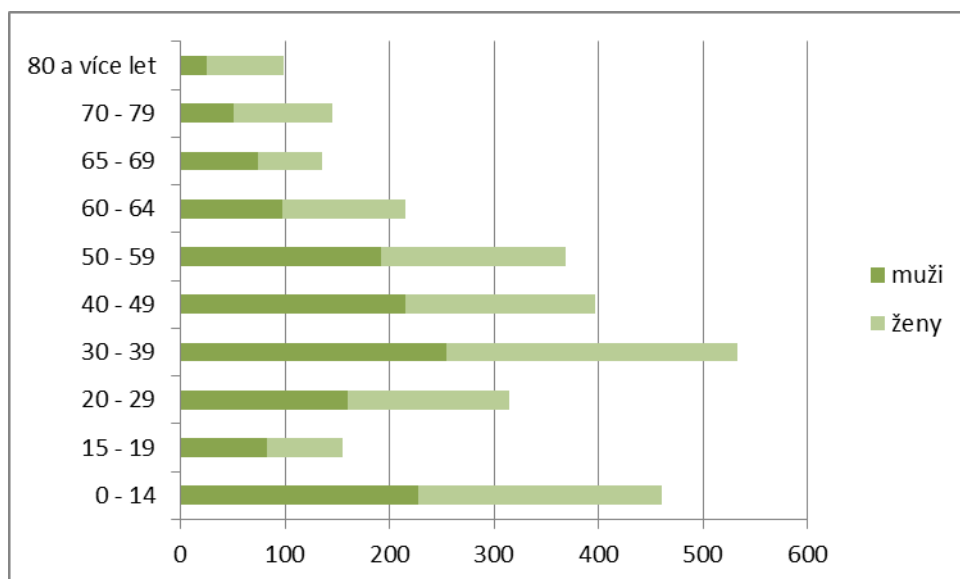
Rok	Stav 1.1.	Narození	Zemřelí	Přistěhovalí	Vystěhovalí	Přírůstek přirozený	Přírůstek migrační	Přírůstek celkový	Stav 31.12.
2001	2 591	32	23	64	56	9	8	17	2 608
2002	2 608	25	34	101	56	-9	45	36	2 644
2003	2 644	17	33	86	55	-16	31	15	2 659
2004	2 659	33	17	66	65	16	1	17	2 676
2005	2 676	19	37	111	42	-18	69	51	2 727
2006	2 727	29	26	109	57	3	52	55	2 782
2007	2 782	33	34	101	56	-1	45	44	2 826
2008	2 826	32	34	93	63	-2	30	28	2 854
2009	2 854	35	35	82	91	-	-9	-9	2 845
2010	2 845	27	33	87	82	-6	5	-1	2 844
2011	2 811	21	30	56	79	-9	-23	-32	2 779

Obyvatelstvo Hodkovic mělo v roce 2010 průměrný věk 39,9 let, což je příznivější hodnota, než průměr Libereckého kraje, který byl cca 40,3 let.

2001	2002	2003	2004	2005	2006	2007	2008	2009	2010	2011
38,2	38,6	38,8	39,1	39,2	39,3	39,3	39,4	39,7	39,9	n/a

Zdroj: <http://vdb.czso.cz>

Věková skladba Hodkovic zobrazuje aktuální populační nárůst. Nejsilnějšími věkovými skupinami jsou lidé ve věku 30 - 39 let a jejich děti. Naopak nejslabší skupinou jsou občané 14- 19 let, což je skupina, která by v krátké době měla posílit ekonomicky aktivní obyvatele.



Zdroj: <http://vdb.czso.cz>

Vzdělanostní struktura obyvatel Hodkovic v roce 2011 o něco zaostávala za celorepublikovým průměrem i za průměrem kraje. Je zde méně obyvatel s úplným středním vzděláním a vysokoškolsky vzdělaných.

		Procenta	Celkem
Obyvatelstvo ve věku 15 a více let			2 367
z toho podle stupně vzdělání	bez vzdělání	1,61%	38
	základní včetně neukončeného	17,57%	416
	střední vč. vyučení (bez maturity)	40,18%	951
	úplné střední (s maturitou)	26,02%	616
	nástavbové studium	2,20%	52
	vyšší odborné vzdělání	1,18%	28
	vysokoškolské	7,82%	185

Zdroj: <http://vdb.czso.cz>

Během posledního Sčítání lidu, domů a bytů v roce 2011 bylo na území Hodkovice evidováno celkem 1132 bytů v 590 domech. Domy jsou většinou v osobním vlastnictví.

Město prostřednictvím příspěvkové organizace Bytové hospodářství Hodkovice spravuje 169 bytových jednotek, tedy většinu nájemních bytů v obci. Nicméně řada z těchto bytů má specificky podmíněné využití. Jde především o 44 bytů v domě s pečovatelskou službou, 44 bytů bytového družstva, kde je majitelem město pouze po dobu udržitelnosti projektu a 12 bytů v domě Rychnovská čp. 391, který je určen k prodeji v roce 2013.

Z přehledu níže je zřejmé, že bytový fond obce je složen především z tří a více pokojových bytů.

		<b>Celkem</b>	<b>rodinné domy</b>	<b>bytové domy</b>	<b>ostatní budovy</b>
Obydlené byty celkem		1 132	495	580	57
z toho právní důvod užívání bytu	ve vlastním domě	418	403	12	3
	v osobním vlastnictví	214	-	214	-
	nájemní	273	14	214	45
	družstevní	57	-	57	-
z toho s počtem obytných místností	1	48	11	30	7
	2	178	34	107	37
	3	304	101	200	3
	4	264	139	124	1
	5 a více	210	178	29	3

Zdroj: <http://vdb.czso.cz>

Přírůstek nových bytů v Hodkovicích je pozvolný a na statistice za posledních deset let je vidět skokové zvýšení s dokončením jednotlivých větších investic.

2002	2003	2004	2005	2006	2007	2008	2009	2010	2011
51	4	3	51	6	4	10	3	6	3

Zdroj: <http://vdb.czso.cz>

V současné době je v Hodkovicích na dvou lokalitách přibližně 50 parcel připravených k výstavbě nových domů.

#### **Shrnutí:**

Vývoj počtu obyvatel v Hodkovicích je dlouhodobě pomalu stoupající. V posledních letech však došlo k mírnému úbytku. Jeho příčiny jsou součtem několika faktorů. Skončila populační vlna, naopak se oproti dlouhodobému předchozímu průměru zvýšil počet vystěhovaných obyvatel. Počet nově přistěhovaných je oproti tomu nižší. V neposlední řadě tento trend může souviset s tím, že někteří fiktivní obyvatelé Hodkovic zde nejsou přihlášení k trvalému pobytu.

Většina bytů je v soukromém držení. V obci jsou spíše dvou a více pokojové byty.

## **2.2. Technická infrastruktura a doprava**

Jednou z předností Hodkovic je jejich dobrá dopravní dostupnost. Po stránce technické infrastruktury jsou ve srovnání s jinými obcemi celkem dobře zabezpečeny.

Zásobování pitnou vodou je pro Hodkovice zajištěno přivaděčem DN 600 m oblastního vodovodu Dolánky – Liberec. Na tento zdroj je připojeno i Jílové. Distribuci pitné vody zajišťuje vodojem o kapacitě 300m<sup>3</sup> a dvě čerpací stanice. Záskalí je zásobeno pitnou vodou pomocí místního vodovodu s prameništěm na jihovýchodním svahu Javorníku. Tento vodovod však vzhledem ke svému stavu vyžaduje rekonstrukci. Radoňovice a Žďárek jsou odkázány na místní zdroje zcela.

Dobudování kanalizace a městské ČOV bylo dokončeno v roce 1993. Jde o mechanicko-biologickou ČOV s výhledem kapacity do roku 2030. Místní části Záskalí, Radoňovice a Žďárek však nejsou odkanalizovány a náklady na jejich odkanalizování by byly vzhledem k morfoloogickým podmínkám a

malému počtu uživatelů neekonomické. Pro Jílové se připravuje řešení kořenovou čistírnou, projekt ale dosud nebyl realizován.

Hodkovice jsou zásobovány elektrickou energií z rozvodny RZ 110/35kV Jeřmanice. Město je z jižní a západní strany omezeno ochranným koridorem pro významný prvek distribuční soustavy elektrické energie, rozvodnu 400/220/110kV Bezděčín.

Po západní hranici města prochází vysokotlaký plynovod DN 500, PN25 z 80 let dvacátého století, na který je obec připojena. Plynofikace převážné části obce byla dokončena v devadesátých letech minulého století.

Město je vlastníkem společnosti Teplo Hodkovice s.r.o., která provozuje kotelnu v Mánesově ulici a plynovou kotelnu pro čp. 1 a 217 na náměstí T. G. Masaryka. Kotelna v Mánesově ulici byla v roce 2012 zrekonstruována, v roce 2013 bude ještě společností ČEZ Energo instalována kogenerační jednotka. Provedenou rekonstrukcí došlo k optimalizaci výkonu a snížení ceny pro koncové odběratele. V případě potřeby je možné připojit další odběrná místa, což ovšem naráží na nutnost vybudovat příslušné rozvody.

Hodkovice jsou dostatečně pokryté signálem mobilních operátorů a ve většině obce je k dispozici i internet prostřednictvím technologie ADSL. Na území obce operuje několik poskytovatelů internetu na základě bezdrátového přenosu.

Hodkovice protíná čtyřproudová rychlostní silnice I/35, která zajišťuje rychlé dopravní napojení na Liberec, Jablonec nad Nisou a Turnov, potažmo Prahu. Další významnou komunikací je II/278 na Český Dub. Kromě toho z Hodkovic vychází komunikace III. Třídy směry na Záskalí, Radoňovice, Jílové a Petrašovice.

Komunikace II a III. třídy jsou ve správě Krajské správy silnic Libereckého kraje.

Intenzivnější tranzitní doprava přes město vede po komunikaci II/278 směrem na Český Dub. Je však zklidněna dvěma kruhovými objezdy.

Východní část obce je oddělena komunikací I/35 a směrem na Radoňovice železničním viaduktem, který omezuje dopravní obslužnost nákladními automobily pro tuto lokalitu. Největší problémy jsou vnímány se zajištěním odvozu odpadu, při kterém dochází k prodlužování trasy svozu kvůli objíždění úzkého místa přes okolní obce. Tento železniční viadukt velmi omezuje i plánovanou výstavbu v lokalitě Nové Hodkovice.

Některé místní komunikace jsou ve špatném stavu, jedná se o zejména o komunikace ul. Riegerova, Tyršova, Smetanova, J. Hory, Sportovní, Jílové od návsí ke Žďárku, Kolonie, Žďárek, Radoňovice, Záskalí, Česká ulice. Neexistuje však pasportizace komunikací v elektronické podobě.

Město ve staré zástavbě má dostatečnou síť chodníků pro pěší. Taktéž hlavní směr pěší dopravy zejména z centrálního náměstí ulicí Libereckou, Mánesovou k průmyslové zóně je dostatečně zajištěn. Stejně tak jako pěší přechody přes frekventovanou ulici Mánesova. Chodníky a osvětlení však chybí u nové zástavby směrem na Český dub. Je potřeba řešit chodník po pravé straně komunikace od kruhového objezdu směrem k vlakovému nádraží.

Na území města se nachází také nádraží a železniční trať Turnov – Liberec, které si sice mimo centrum obce, ale je dobře dostupné cca 800m od středu města.

Na Turnov odjíždí denně 12 vlakových spojů a směrem na Liberec stejný počet. V Hodkovicích v nočních hodinách staví i rychlík Liberec – Pardubice.

Dle mezinárodní dohody AGTC se předpokládá modernizace této trasy (Frýdlant – Liberec- Praha) a do Zásad územního rozvoje Libereckého kraje je zanesen koridor pro tuto trasu. Jeho západní okraj je však umístěn v přílišné blízkosti zástavby města a je ze strany obyvatel Hodkovic vnímán jako značné ohrožení.

Autobusová doprava je zajišťována, hlavně společností ČSAD Liberec. Obcí projíždí více jak 80 autobusových spojů zejména do Turnova, Liberce a Českého Dubu. Společnost Bus Line a.s. zajišťuje linky do Prahy do Brna. Její spoje však do Hodkovic zajiždějí pouze pro cestující se zakoupenou místenkou, což znesnadňuje dopravu především obyvatelům dojíždějící do Prahy za studiem a prací.

Vyjíždějící do zaměstnání a škol (2011)		Celkem	
Vyjíždějící celkem		629	
v tom	vyjíždějící do zaměstnání	460	
	v tom	v rámci obce	114
		do jiné obce okresu	241
		do jiného okresu kraje	58
		do jiného kraje	42
		do zahraničí	5
	vyjíždějící do škol	169	
	v tom	v rámci obce	50
mimo obec		119	

Zdroj: <http://vdb.czso.cz>

Do zaměstnání pravidelně dojíždí více jak 450 obyvatel, což je přibližně třetina ekonomicky aktivních osob. Mimo Hodkovice za školou dojíždí méně než polovina z celkového množství žáků a studentů.

Na území obce je provozováno i vnitrostátní letiště se zpevněnou vzletovou a přistávací dráhou o délce 1100 m.

#### Shrnutí:

Ve srovnání s jinými městy jsou Hodkovice celkem dobře vybaveny potřebou infrastrukturou. Je však třeba řešit kvalitu některých místních komunikací a nakládání s odpadními vodami v okrajových částech obce. Největším problémem v oblasti dopravy je otázka parkování, zejména v oblasti sídliště, které není na současné množství aut dimenzováno.

Hodkovice jsou celkem dobře dopravně dostupné i veřejnou dopravou, je třeba však neustále sledovat množství spojů, aby tato dostupnost byla zachována, zejména ohrožení dálkových spojů na Prahu.

### 2.3. Památky, životní prostředí a veřejný prostor

V roce 1995 byla Ministerstvem kultury vyhlášena městská památková zóna Hodkovice nad Mohelkou. Cílem vyhlášení MPZ nebylo pouze ochrana konkrétních objektů, ale také celkového urbanistického charakteru města. MPZ je založena na dvou základních osách Náměstí TGM a kostel Sv. Prokopa a v ose ulic Liberecká a Pražská.

Na území města Hodkovice je registrováno nejen v MPZ 34 národních kulturních památek. Jde především o areál kostela Sv. Prokopa, přilehlého hřbitova a Kalvárie, první českou školu, některé měšťanské domy, historickou radnici, sochy a boží muka, ale třeba i venkovské usedlosti v okrajových částech Hodkovic. Kromě toho jsou registrovány další místně významné památky.

MPZ má koncepci ochrany a regenerace, která je každoročně aktualizována v rámci žádosti o příspěvek ministerstva kultury na její obnovu.

Hodkovice se nacházejí v atraktivní krajině pod Ještědským hřbetem na Lužickém geologickém zlomu. Díky tomu se v severní části obce nachází ještědský krystalinik a v jižní druhohorní sedimenty české tabule (pískovce). Na území obce se nachází významnější ložiska cihlářské hlíny a kamene. Některé z nich jsou registrovány Geofondem jako výhradní ložiska.

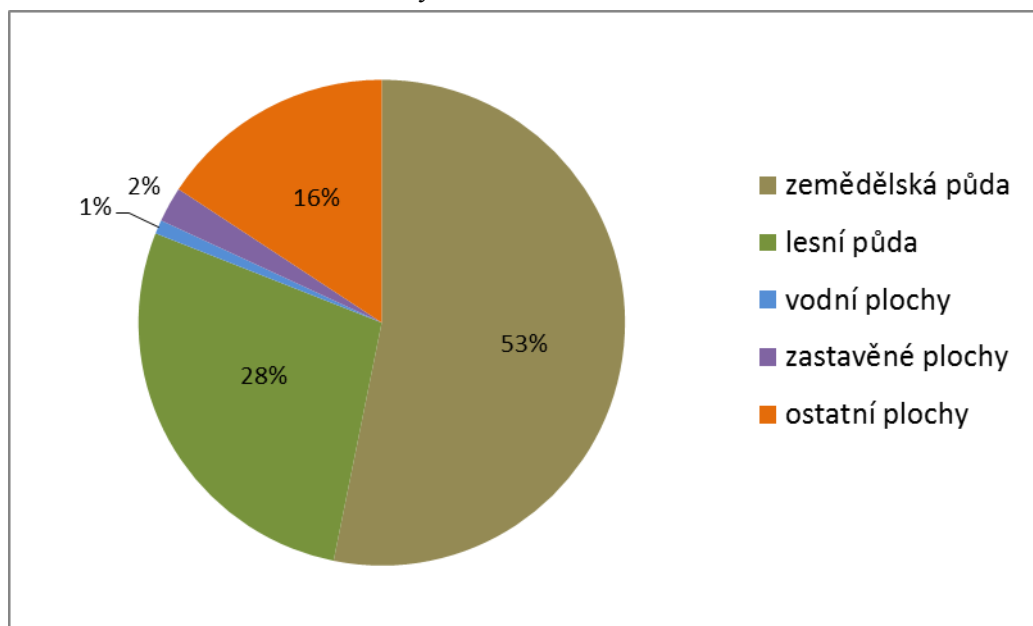
Do severní části území zasahuje přírodní park Ještěd, který byl vyhlášen v roce 1995. Kromě toho je na území obce více jak čtyři desítky významných krajinných prvků jako je například Skalní údolí, Raubiřské skály a další. Na území obce se nachází stanoviště několika chráněných druhů, například mlok skvrnitý, nebo čolek horský, ale i prstnatec májový a vstavač vojenský.

V okolí cest se nachází několik alejí, které mají významnou estetickou hodnotu. Například alej Záskalí – Dlouhý most, nebo alej podél Kalvárie. Další významný prvek tvoří břehové porosty Mohelky, Oharky, ale i drobnějších toků a řada mezí a ostrůvků rozptýlené zeleně.

Více než polovina rozlohy obce je zemědělsky využívána, větší část tvoří louky. Další významná část území plní funkci lesa. Na severu území se nacházejí starší porosty. Na Javorníku a Ještědském hřebeni jsou stejnověkové porosty cca 80 – 100 let staré. Ve vyšších polohách převládají smrkové a modřínové porosty a v nižších polohách borovice a smrk. Na mnoha místech je skladba pestřejší, vyskytují se zde buk, javor, jasan, olše, habr a další dřeviny.

Dále na katastru města roste několik vzácnějších stromů (např. Liliovník tulipánokvětý, Buk červenolistý, Platan javorolistý). Obecně stav zeleně v intravilánu obce není příliš dobrý. Město nemá zpracovanou pasportizaci zeleně, a tudíž nemá ucelenou koncepci údržby.

Procentuální rozložení území dle využití.



Zdroj: <http://vdb.czso.cz>

Územím obce protéká říčka Mohelka, která je významným krajinným prvkem a tvoří hluboké údolí, kterým prochází komunikace I/35. Městem Mohelka protéká většinou regulovaným korytem dostačující na maxima pětileté až dvacetileté vody. Některé pozemky v jižní části obce jsou ohrožovány každoročními maximy. Pro tzv. stoletou vodu je počítáno s cca 70 cm rozlivem nad úrovní břehů v městské zástavbě. Potom by došlo k zasažení i domů v nižších částech města. Největší rozliv lze za této situace očekávat v oblasti za bývalým pivovarem.





Zdroj: <http://maps.kraj-lbc.cz/mapserv/dpp/>

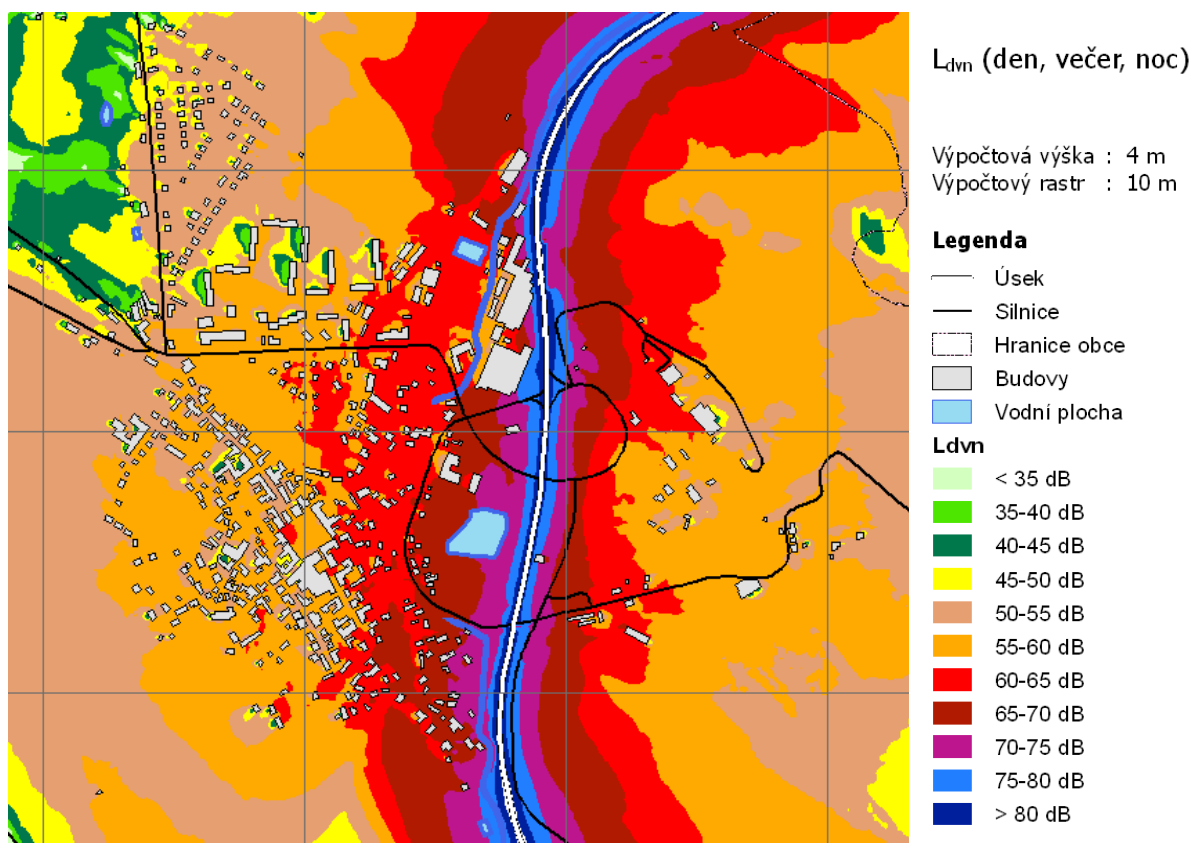
V nedávné době došlo k vybudování povodňové ochrany areálu společnosti Monroe Czechie s.r.o. Vliv této investice na povodňovou situaci není dostatečně zdokumentován.

Další toky jsou z pohledu povodňové ochrany nevýznamné, nicméně tvoří důležité krajinné prvky. Jde zejména o Bezdčický potok se svým přítokem Radoňovickým potokem v jihovýchodní části obce a Oharku v západní části území.

Znečištění ovzduší v Hodkovicích je ovlivněno, zejména dopravou na komunikaci I/35 v údolí řeky Mohelky. Jelikož se město nachází v kotlině, je v období inverze ovzduší znečištěno i kouřem z lokálních topenišť. Na území obce, ani v jejím nejbližším okolí neprobíhá pravidelný monitoring kvality ovzduší a proto jsme odkázáni na numerické modely a nepravidelná měření.

Na území obce se nachází jeden významný zdroj znečištění, registrovaný v Integrovaném registru znečištění. Jde o linku povrchových úprav společnosti Monroe Czechia s.r.o. konkrétně o zařízení subkategorie: *Zařízení na povrchovou úpravu kovů a plastů s použitím elektrolytických nebo chemických postupů, je-li obsah lázni větší než 30m<sup>3</sup>*. Dle zveřejněných protokolů v integrovaném registru však tento znečišťovatel všechny limity s rezervou splňuje.

Hlavním zdrojem hlukové zátěže je doprava na komunikaci I/35. Jak vidno z hlukové mapy pořízení v roce 2008 část Hodkovic přiléhající k zmíněné komunikaci je postižena značnou hlukovou zátěží na hranici povolených limitů a s možnými negativními vlivy na zdraví obyvatel dlouhodobě vystavenými této zvukové zátěží. Jedná se zejména o obyvatele ulic Rychnovská, Malá Strana, Dolánky a dolní část ulice Pražská.



Zdroj: Strategické hlukové mapy MZČR, <http://hlukovemapy.mzcr.cz/silnice.html>

Hlavním veřejným prostorem je náměstí TGM. Zde došlo k částečné rekonstrukci povrchu, ale náměstí není koncepčně dořešeno a trpí zejména nekoncepčním parkováním. Významným veřejným prostorem je také prostor sídliště. Nachází se zde několik dekorativních prvků, které slouží jako dětské prolézačky. Tento prostor také trpí nedořešenou kapacitou pro parkování osobních automobilů.

Další důležitá oddechová část obce (místní název Městský les a Skalní údolí) se nachází mimo zastavěnou část obce a je ohroženo plánovanou výstavbou rychlostního koridoru ČD.

O veřejný prostor pečují TS Hodkovice nad Mohelkou. Ředitel TS je zároveň ředitelem bytového hospodářství Hodkovic. TS mají k dispozici pouze drobnou úklidovou techniku, nedostatečné personální vybavení a zastaralý vozový park.

Město má uzavřenou smlouvu se společností Severočeské komunální služby s.r.o. Jablonec nad Nisou na odvoz a odstranění směsného komunálního odpadu, uloženého do odpadových nádob u domů. Pro občany, kteří mají jen malý objem směsného komunálního odpadu, nabízí město místo odpadových nádob možnost ukládání odpadu do plastových pytlů. Kromě odpadových nádob u domu a plastových pytlů tato společnost zajišťuje i odvoz a odstranění tříděného odpadu z kontejnerů, které jsou umístěny na několika místech ve městě. Město provozuje i sběrné místo v Pelíkovické ulici, kam mohou občané ukládat různé druhy odpadů. odpadu Jedná se o využitelný komunální odpad: PET lahve, plasty z domácnosti, tetrapaky, sklo a papír. Ukládat sem lze i odpad, který se nevejde do odpadových nádob (např. nábytek, koberce, lino). Vyjma nebezpečného. Toto místo je i místem zpětného odběru elektrozařízení (domácí spotřebiče, ledničky, sporáky, baterie, monitory, zářivky, žárovky apod.). Kromě městského sběrného dvora je ve městě i sběrný dvůr soukromého provozovatele Autokov-OK s.r.o. Hodkovice nad Mohelkou na Mánesově ulici.

Nakládání s odpady	
Počet odpadových nádob u jednotlivých domů	590 ks
Počet kontejnerů na tříděný odpad	58 ks

**Shrnutí:**

Hodkovice jsou velmi bohaté na kulturní i přírodní památky. Centrum města je vyhlášeno MPZ a v severní části obce se rozprostírá přírodní park Ještěd.

Hlavním zdrojem znečištění v Hodkovicích je doprava na komunikaci I/35. Zvýšená hluková zátěž ovlivňuje v podstatě celé Hodkovice, kritická je však jen v některých vybraných částech.

Kvalita veřejných prostranství je obyvateli vnímána jako nedostatečná, což souvisí s omezenou kapacitou TS.

#### **2.4. Sociální služby a zdravotnictví**

Na území obce jsou registrovány čtyři sociální služby u dvou poskytovatelů. Konkrétně se jedná o pečovatelskou službu poskytovanou Domem s pečovatelskou službou Hodkovice a o azylové bydlení, denní stacionář a domov pro osoby se zdravotním postižením poskytované Domovem a Centrem aktivity, příspěvkovou organizací Libereckého kraje.

Dům s pečovatelskou službou má kapacitu 44 bytů, z toho je 8 bezbariérových a v deseti bytech je možno ubytovat partnerskou dvojici. Dům s pečovatelskou službou je v majetku obce. Dlouhodobě je zcela vytížen a seznam čekatelů zajišťuje jeho vytížení i do budoucna. Přesto dochází ke krátkodobému uvolnění kapacit, zejména v jarních a letních měsících, kdy čekatelé odmítají do domu s pečovatelskou službou nastoupit.

Kapacita terénní pečovatelské služby je registrována na 65 uživatelů za měsíc.

Služby pro seniory doplňuje Klub důchodců Monroe, který se pravidelně schází v prostorách sportovního klubu.

Domov a Centrum aktivity je dům pro zdravotně postižené klienty. Má dvě oddělené části, samotný domov a denní stacionář – Centrum aktivity. V roce 1997 se podařilo pro šest klientů vybudovat tři samostatné chráněné byty. Dva byty jsou v jednopatrovém domku, který se nachází v areálu vedle Centra aktivity. Třetí byt je umístěn v budově Centra a má svůj oddělený vchod. Každý byt je zcela samostatný. V současnosti Domov a Centrum aktivity usiluje o rozšíření této nabídky.

Kromě toho na území obce působí další terénní poskytovatelé služeb: Středisko rané péče, Rodina 24, Centrum pro zdravotně postižené a terénní pracovník s drogově závislými poskytovatele Most k naději.

V Hodkovicích působí na částečný úvazek také sociální pracovnice, která je k dispozici občanům s radou a pomocí, při řešení těžkých sociálních situací. Nejčastějšími řešenými problémy je dlouhodobá nezaměstnanost a dluhy. V poslední době je ve městě v určitých lokalitách monitorován zvýšený výskyt osob závislých na pervitinu.

Město je vlastníkem zdravotního střediska, které v současné době prochází rekonstrukcí. Jeho největší slabinou je, že není bezbariérové. Ordinuje v něm praktický lékař pro dospělé, dětský lékař a stomatolog. Kromě toho ve společnosti Monroe Czechia s.r.o. ordinuje závodní lékař. V jeho ordinaci jednou týdně funguje gynekologický specialista. Lékárna U Anděla Strážce je umístěna na náměstí TGM. Ostatní zdravotní služby jsou zajišťovány spádovou nemocnicí v Liberci.

**Shrnutí:**

Zdravotní a sociální služby v obci jsou na základní úrovni zajištěny. Je třeba věnovat se taktéž preventivním programům a předcházet tak vzniku rizikových skupin.

#### **2.5. Školství**

Základní škola TGM v Hodkovicích nad Mohelkou je obyvateli obce dobře hodnocena. Má stabilizovaný, kvalitní pedagogický sbor. Budova prochází postupnými opravami. Škola má kapacitu 310 dětí. Ve školním roce 2012/13 ji navštěvuje 270 dětí. Kapacita by tedy měla stačit i pro současné silné ročníky. Ve škole pracuje 18 kroužků pro žáky a 3 kurzy pro dospělé. Do těchto aktivit je zapojeno téměř 200 žáků.

Škola se snaží orientovat na potřeby praxe. Z těchto potřeb tedy vyplývá profilace školy tj. rozšířená výuka informatiky a cizích jazyků.

Díky nedávno realizovaným projektům je její technické vybavení na vysoké úrovni. Všechny učebny jsou vybaveny interaktivní tabulí s počítačem a dataprojektorem. Škola má i několik specializovaných učeben – např. 2 učebny informatiky, 2 jazykové učebny, dílnu, keramickou dílnu, cvičnou kuchyň, učebnu hudební výchovy, přírodopisu i učebnu fyziky a chemie.

Dobře vybavená jsou i dvě oddělení školní družiny, jejíž kapacita je 70 dětí.

Problémem jsou vysoké náklady na vytápění, protože škola není zateplena. Prozatím postupně dochází k výměně oken. Brzy bude třeba realizovat opravu střechy nad tělocvičnou i přístavbou. Probíhají i další průběžné investice jako například výměny podlah apod.

Škola má malou tělocvičnu a za ní byl v roce 2012 vybudován kvalitní venkovní sportovní areál včetně atletického oválu.

Škola má k dispozici prostory, které by mohly být adaptovány na další dvě učebny a využívány i pro mimoškolní činnost. Stejně tak další prostory školy je možné častěji využívat pro spolkové a kulturní aktivity.

Mateřská škola je situována v blízkosti sídliště a má kapacitu 84 dětí. Budova je nekvalitní, ale postupně se investuje do její údržby a oprav. Vedení se v posledních letech zaměřilo na vybavení prostor kvalitním nábytkem a hračkami. Největším problémem je izolace teplovodního potrubí, v rámci budovy školky, která je špatná a to zapříčiňuje velké náklady na vytápění.

Školka provozuje také odloučené pracoviště ve škole. Jedná se o jednu třídu cca 25 dětí předškolního věku. Zatím je kapacita školky naplněna a není zaznamenán výrazný převis poptávky. Nejsilnější ročníky do školky již nastoupili, a proto se dá počítat s dlouhodobou dostatečnou kapacitou zařízení. V současnosti je kritériem pro přijetí do školky bydliště dítěte. Při nedostatku dětí by patrně neměl být problém s doplněním dětí z okolních obcí.

#### **Shrnutí:**

Základní škola v Hodkovicích je jednou z významných hodnot obce. Také dobře fungující mateřská škola je přínosem. Zejména do budovy mateřské školy je třeba investovat s cílem nejen zkvalitňování prostředí, ale i snižování nákladů na její provoz.

### **2.6. Místní ekonomika a cestovní ruch**

V Hodkovicích bylo v roce 2011 celkem 1397 ekonomicky aktivních osob, což tvoří 51,65 % z obyvatel. To je nižší procento oproti Libereckému kraji, kde ekonomicky aktivní osoby tvoří 57,5% obyvatel.

			<b>Celkem</b>
Ekonomicky aktivní celkem			1 397
v tom:	Zaměstnaní		1 281
	z toho podle postavení v zaměstnání	zaměstnanci	1 046
		zaměstnavatelé	26
		pracující na vlastní účet	138
	ze zaměstnaných	pracující důchodci	48
		ženy na mateřské dovolené	26
nezaměstnaní		116	
Ekonomicky neaktivní celkem			1 308
z toho	nepracující důchodci		613
	žáci, studenti, učni		408
Osoby s nezjištěnou ekonomickou aktivitou			122

Zdroj: <http://vdb.czso.cz>

Nezaměstnanost v roce 2011, pro který jsou dostupné poslední údaje přímo pro Hodkovicce, činila 8%, což znamená o 1,6 % méně než je krajský průměr. Aktuální nezaměstnanost (1/4 2013) v Libereckém kraji je 8,44 %, což je oproti roku 2011 pokles o cca o 1,2 % dá se předpokládat, že podobný vývoj probíhá i v Hodkovicích.

Rok	Nezaměstnaní více než 12 měsíců	Nezaměstnaní do 3 měsíců	Počet uchazečů o práci - celkem	Nezaměstnaní více než 3	Nezaměstnaní více než 6	Nezaměstnaní více než 9	Počet dosažitelných uchazečů o práci	Míra registrované nezaměstnanosti dosažitelných uchazečů (%)	Počet uchazečů na 1 volné místo
2008	17	.	89	.	31	.	86	6,1%	.
2009	25	36	120	34	19	6	117	8,4%	10,9
2010	37	40	120	19	11	13	116	8,3%	6,3
2011	37	.	113	.	.	.	112	8%	.

Zdroj: <http://vdb.czso.cz>

Nejvýznamnějším průmyslovým podnikem ve městě je společnost Monroe Czechie s.r.o, která se zabývá výrobou automobilových součástek, například výfuků a tlumičů. Monroe Czechie s.r.o je zároveň největším zaměstnavatelem v Hodkovicích. Zaměstnává odhadem 200 – 300 místních obyvatel, přesné počty nejsou známy. Přesto je velké procento zaměstnanců společnosti tzv. agenturními zaměstnanci mimo Hodkovicce. Společnost v příštích letech plánuje rozvoj a bude potřebovat nové pracovníky v technických profesích.

Díky tomu a také díky blízkosti Mladé Boleslavi je v obci velká část firem, které se věnují výrobě a službám pro automobilový průmysl.

Počet podnikatelských subjektů celkem		659
podle převažující činnosti	Zemědělství, lesnictví, rybářství	25
	Průmysl celkem	115
	Stavebnictví	99
	Velkoobchod a maloobchod; opravy a údržba motorových vozidel	169
	Doprava a skladování	28
	Ubytování, stravování a pohostinství	28
	Informační a komunikační činnosti	14
	Peněžnictví a pojišťovnictví	6
	Činnosti v oblasti nemovitostí	29
	Profesní, vědecké a technické činnosti	54
	Administrativní a podpůrné činnosti	6
	Veřejná správa a obrana; povinné sociální zabezpečení	4
	Vzdělávání	5
	Zdravotní a sociální péče	8
	Kulturní, zábavní a rekreační činnosti	8
	Ostatní činnosti	41
Nezjištěno	8	

Dle údajů živnostenského rejstříku je v Hodkovicích registrováno 542 živnostníků. Řada z nich tedy má živnost jako doplňkovou činnost. Jedná se o 38,8% ekonomicky aktivních obyvatel.

Hodkovice mají dobrý potenciál k rozvoji cestovního ruchu. Jejich handicapem však je poloha blízkých atraktivní lokalit, jako je Sychrov, Jizerské hory, Český ráj a Ještěd. Kromě toho Hodkovice nabízejí minimum služeb v oblasti cestovního ruchu. Ubytovací kapacity zde jsou malé v několika penzionech a jedné ubytovně, která slouží i k dlouhodobému ubytování.

Za Hodkovické turistické atraktivity lze jistě považovat MPZ, areál Kalvárie, Skalní údolí, Raubiřské skály ale i letiště a sezónní provoz lyžařského areálu Buřín. Taktéž místní koupaliště má potenciál stát se místní turistickou atrakcí.

#### **Shrnutí:**

Hodkovice v ekonomické aktivitě ani nezaměstnanosti zásadně nevybočují z průměru kraje. Dá se říci, že v těchto ohledech jsou lehce nadprůměrné. V obci je silný zaměstnavatel v dobrém ekonomickém stavu. Automobilový průmysl, ve kterém působí, je však velmi závislý na situaci globální ekonomiky.

Hodkovice mají dobrý potenciál pro rozvoj turistického ruchu, ale díky blízkosti jiných atraktivních lokalit, se asi jen těžko tato oblast stane hlavním ekonomickým motorem města. Rozhodně však nabízí potenciál pro ekonomický růst.

### **2.7.Spolkový život**

Hodkovice jsou městem, kde funguje řada spolků. Jedním z neaktivnějších největších je Sportovní klub Hodkovice, který má v současnosti 367 členů z toho 26 dorostenců a 63 žáků. V rámci SK funguje sedm oddílů: Sport pro všechny, Kopaná, Lyžování, Nohejbal, Hokej, Volejbal a Tenis. Kvůli nefunkční tělocvičně počet členů SK v současnosti klesá. SK spravuje rozsáhlý sportovní areál, který navazuje na přírodní koupaliště v majetku města. Koupaliště je sice funkční, ale v posledních letech se do něj investovalo minimálně a je pro potřeby Hodkovic a okolí naddimenzováno. O koupaliště se za symbolickou odměnu stará také SK Hodkovice.

V rámci sportovního areálu stojí také staticky poškozená tělocvična, která je v současnosti uzavřena a rekonstrukce je ekonomicky nerentabilní.

Vedle SK v Hodkovicích působí sportovní horolezecký oddíl, jehož základnu tvoří cca 20 členů. Tento oddíl je registrovaným pod svazovou centrálou v Praze. Mimo samostatnou lezeckou činnost pořádá filmové festivaly, slaňovací atrakce pro děti a je správcem několika skalních útvarů v Hodkovicích ale např. i v Bezděčíně.

Další velmi aktivní organizací je Rodinný klub Motýlek. Sdružení bylo založeno v roce 2009 a jeho cílem je podpora neformálního setkání rodin. Pořádá pravidelné výtvarné a sportovní aktivity pro děti i dospělé, ale také jednorázové akce pro své členy i širokou veřejnost. V současnosti RK Motýlek sídlí v prostorách kulturního domu.

Hodkovické amatérské divadlo je divadelní spolek, který byl založen v únoru 2011 a navázal na zaniklou tradici ochotnického divadla v obci. Nemá trvalé působiště, většinou hraje v místním kině, ale využívá i jiné prostory, např. kulturní dům.

V Hodkovicích působí také sbor dobrovolných hasičů. Na území obce jsou celkem tři hasičské klubovny a zbrojnice. Kromě toho v Hodkovicích působí další řada spolků jako například Junák, Rybářský svaz, svazy chovatelů včelařů a zahrádkářů.

Významným spolkem je i Sdružení rodáků a přátel Hodkovic se 41 členy, kteří se starají o odkaz minulosti, historii města a osvětu historie a úcty k památkám formou přednášek článků a naučných pochodů.

Dalším jedinečným hodkovickým spolkem jsou letci. Hodkovickým se v minulosti dokonce říkalo městečko letců. Letiště s travnatým povrchem láká spousty příznivců létání menších letadel, větroňů, ultralightů a motorových rogal.

Kulturní dům byl v Hodkovicích postaven krátce před rokem 1989. Jedná se o stavbu poplatnou své době a jen těžko se pro ní nalézá využití. Na druhou stranu má k dispozici sál, ve kterém se může sejít větší množství obyvatel. V současné době je tento prostor v komerčním nájmu, prostor je z části

využíván Rodinným klubem Motýlek, jeden sál v prvním patře je využíván ke sportování dětí a dospělých, město ho využívá na jednání zastupitelstva a jiná setkání s občany.

Knihovna je umístěna v budově Mateřské školy. Kromě půjčování knih nabízí, také veřejný přístup k internetu a základní kopírovací služby. V roce 2011 obsahoval knihovní fond 11 883 svazků knih a dále si mohli čtenáři vybírat z 22 titulů odebíraných časopisů pro dospělé a dětské čtenáře. V roce 2011 knihovnu navštívilo 211 registrovaných dětských a dospělých čtenářů, kteří si půjčili celkem 9 000 knih a 2 500 časopisů. 130 spoluobčanů využilo služeb internetu v knihovně a 2 850 uživatelů použilo vyhledávání knih na on-line katalogu knihovny.

V kostele Sv. Prokopa sídlí římskokatolická farnost Hodkovice. Je součástí Libereckého vikariátu a v kostele slouží pravidelné bohoslužby.

#### **Shrnutí:**

V Hodkovicích působí velká škála spolků. Existuje i několik prostor, které město pro spolky nabízí k setkávání. Jejich stav je však špatný a náklady na provoz značné. Každý z prostorů a variant má své výhody a nevýhody a je třeba najít řešení jako zlepšení a zkapacitnění prostor pro kulturní a spolkovou činnost při snižování nákladů města.

Prioritou pro další období je stavba nové kryté sportovní haly.

### **3. Dotazníkové šetření mezi obyvateli obce**

V rámci přípravy tohoto plánu bylo realizováno také dotazníkové šetření mezi obyvateli, které slouží jako jeden z podkladů strategického plánu. Dotazníky byly distribuovány do všech poštovních schránek v obci a celkem se po dovýběru k zajištění reprezentativního vzorku do šetření zapojilo 360 respondentů. S podrobným vyhodnocením šetření se můžeme seznámit v **příloze č. XX**.

Hlavní zjištění šetření jsou:

- Spokojenost obyvatel s kvalitou života ve městě je relativně vysoká – spokojeno je necelých devět desetin obyvatel.
- Obyvatelé Hodkovic pozitivně hodnotí především odpadové hospodářství.
- Nespokojených nad spokojenými převládá v hodnocení těchto oblastí:
  - o nabídka pracovních příležitostí ve městě
  - o nabídka služeb pro veřejnost a domácnost
  - o stav místních komunikací
- Priority obyvatelů města pro další období jsou tyto:
  - o oprava komunikací
  - o rekonstrukce základní školy
  - o výstavbu sportovní haly
  - o rekonstrukce areálu koupaliště
  - o rozvoj dostupného bydlení

### **4. SWOT analýza - silné a slabé stránky, příležitosti a hrozby dalšího rozvoje**

SWOT analýza vznikla na podkladě následujících podkladů:

- jednání pracovních skupin

- rozhovory s představiteli města, neziskových organizací a podnikatelů
- výstupů dotazníkového výzkumu mezi obyvateli Hodkovic
- na základě výše uvedeného profilu města

SWOT analýza je technika strukturování složitých problémů a jevů, která se používá zejména v rámci plánování rozvoje organizací, anebo území. Definiuje jak vnitřní strukturu, tak i vnější faktory ovlivňující analyzovanou organizaci, nebo území. Obecně se dá říci, že slabé a silné stránky jsou záležitosti, se kterými můžeme něco udělat, které můžeme vnitřně ovlivňovat. Naopak příležitosti a hrozby popisují vnější faktory. Příležitosti musíme umět využít a na hrozby se připravit, pokusit se minimalizovat jejich dopad.

Silné stránky	Slabé stránky
<p><i>Prioritní body</i></p> <p>S1. Dobrá dostupnost hromadnou dopravou do Turnova a Liberce.</p> <p>S2. V současné době zde funguje silný zaměstnavatel.</p> <p>S3. Fungující zdravotní středisko a základní lékařská a sociální péče, včetně domu s pečovatelskou službou.</p> <p>S4. V obci působí řada aktivních kulturních i sportovních spolků a kroužků.</p> <p>S5. V obci je škola s dobrým vybavením a personálním zajištěním.</p> <p>S6. V okolí města je zajímavá krajina s množstvím drobných přírodních i stavebních památek.</p> <p>S7. Ve městě a v blízkém okolí jsou možnosti sportovního vyžití.</p> <p>S8. Zrekonstruovaná kotelna výtopny a rozvodů tepla.</p>	<p><i>Prioritní body</i></p> <p>W1. Nedostatečná systematičnost v údržbě památek, zeleně, hřišť a veřejného prostranství.</p> <p>W2. Chybí kryté sportoviště – víceúčelová sportovní hala.</p> <p>W3. Nedostatek parkovišť, zejména v lokalitě sídliště a v okolí průmyslové zóny.</p> <p>W4. Nedostatek a špatný stav dětských hřišť.</p> <p>W5. Zanedbaný vzhled náměstí a stav místních komunikací.</p> <p>W6. Nedostatek kvalitních prostor pro zájmové organizace a spolky.</p> <p>W7. Nesystematičnost přístupu a personální nezajištěnost ve vztahu k dotačním titulům.</p> <p>W8. Nedostatečná dálková doprava na Prahu.</p>
<p><i>Ostatní body</i></p> <p>S9. V obci jsou připraveny rozvojové plochy pro cca 50 domů.</p> <p>S10. Obec vlastní kulturní dům a kino.</p> <p>S11. MŠ má dostatečnou kapacitu.</p> <p>S12. Rozmanitý typ výstavby v obci, z velké části v osobním vlastnictví a v dobrém stavu.</p> <p>S13. Obec má dobrá letní sportoviště.</p>	<p><i>Ostatní body</i></p> <p>W9. Stav a průjezdnosti mostů a mostků – zejména viaduktu pod železnicí.</p> <p>W10. Velké provozní náklady školských zařízení způsobené nedostatečným zateplením.</p> <p>W11. V obci není nové bydlení pro začínající rodiny, seniory, nebo singels.</p> <p>W12. Špatný stav některých drobných stavebních památek.</p> <p>W13. Nedostatečná propagace města.</p>
Příležitosti	Hrozby
<p>O1. Lepší využívání stávajících i budoucích dotačních titulů.</p> <p>O2. Optimalizace finančního řízení obce.</p> <p>O3. Spolupráce města Hodkovic nad Mohelkou s partnery (místní podnikatelé, TU Liberec, MAS Podještědí, Euroregion Nisa, Sdružením rodáků a</p>	<p>T1. Odchod, či úpadek významného zaměstnavatele.</p> <p>T2. Nedostatek financí v rozpočtu města způsobený rozvojovou politikou našeho státu.</p> <p>T3. Riziko výstavby železničního koridoru do Liberce. Je příliš blízko zástavbě.</p>



<p>přátel Hodkovic)</p> <p>O4. Spolupráce s městem Liberec a Libereckým krajem na koordinaci rozvojových aktivit.</p> <p>O5. Zájem investorů o průmyslovou zónu.</p> <p>O6. Rozvoj letiště.</p> <p>O7. V obci je spádové zařízení pro lidi s mentálním postižením.</p>	<p>(rozvojový plán Liberecký kraj)</p> <p>T4. Nárůst počtu lidí důchodového věku.</p> <p>T5. Konkurence blízkých atraktivních lokalit.</p>
--	--

### Vyhodnocení SWOT

Navzdory závěrům dotazníkového šetření byly za nejsilnější stránky města označeny charakteristiky, které souvisí s možností získat zaměstnání. Ve městě funguje silný zaměstnavatel a i dobrá dopravní dostupnost do regionálních center zajišťuje relativně slušnou možnost zaměstnání v dojezdné vzdálenosti pro obyvatele města. Subjektivně vnímaná horší dostupnost zaměstnání, jenž je výsledkem dotazníkového šetření, souvisí s aktuální ekonomickou a sociální situací v celém státě. Pracovní uplatnění je důležitá hodnota, obyvateli Hodkovic vnímána jako velmi důležitá, proto je na ní pohlíženo kritičtěji než na jiné. Pracovní skupiny, expertní přístup a další vstupní analýzy však možnost získat si zaměstnání v Hodkovicích hodnotí pozitivně. Například nezaměstnanost i další faktory jsou v Hodkovicích pod krajským průměrem. Faktem ovšem je, že tato skutečnost je způsobena dostupným zaměstnáním, do kterého obyvatelé Hodkovic dojíždějí. Rizikem je také koncentrovanost pracovních příležitostí do jednoho zaměstnavatele, což je reflektováno zároveň v ohroženích.

Dalšími pozitivy města jsou fungující zdravotní a sociální služby, škola a školka a v neposlední řadě vysoce hodnocený spolkový život.

Většina hlavních slabých stránek obce souvisí s veřejným prostorem. Jde o systematičnost a stav jeho údržby, což souvisí s nedořešenou situací technických služeb města. Ve specifických lokalitách chybí i parkování a dětská hřiště. Problematické vnímání kvality veřejného prostoru, zejména komunikací je potvrzena i dotazníkovým šetřením. Další skupinou slabých stránek je vybavení pro spolkovou činnost. Velkým omezením pro sportovní aktivity je nedostatek prostor pro vnitřní sportovní aktivity. Část ostatních spolků a klubů funguje v prostorách, které jim ne zcela vyhovují a vyžadují rekonstrukci.

Dotazníkové šetření relativně vysoko vynáší i vnímání bezpečnosti ve městě. Tuto skutečnost neindikovalo žádné jednání pracovních skupin, ani osobních rozhovorů, proto předpokládáme, že se jedná o stereotypní odpověď, ale problematiku budeme dále monitorovat.

Město má rezervy ve využívání dotačních příležitostí a také ve finanční optimalizaci nákladů, což je příležitost pro zlepšení situace ve městě. Další příležitostí je aktivnější spolupráce s důležitými partnery v regionu, jako je například TU Liberec nebo MAS Podještědí.

Dobrá zaměstnanost ve městě je bohužel postavena na jednom silném zaměstnavateli, který působí v automobilovém průmyslu, jenž je více než který jiný ovlivňován globální ekonomickou situací. Toto zohledňuje SWOT analýza tím, že jako nejsilnější hrozbu definuje případné potíže, či odchod tohoto zaměstnavatele z obce. Kromě toho je rizikem nevhodně naplánovaný a ze strany Libereckého kraje prosazovaný železniční koridor Liberec Turnov, který prochází v přílišné blízkosti zastavěného území.

### 5. Vize rozvoje

Vize definuje ideální stav města, kterého se snažíme touto strategií dosáhnout. Všechny kroky strategie dílčími částmi naplňují splnění této vize.

V roce 2025 jsou Hodkovice městem spokojených občanů a aktivních spolků, s kultivovaným veřejným prostorem i službami a klidným bydlením. Jsou městem, které je otevřené svému okolí a nabízí

příležitosti pro své občany, zejména pro mladé lidi, ale i pro návštěvníky.

Hodkovice do svého rozvoje umí zapojit aktivní obyvatele a využívat svou pestrou historii a zajímavé okolí.

## 6. Prioritní oblasti

Složitou problematiku rozvoje obce jsme strukturovali do tří prioritních oblastí, které kopírují tematiku diskuzí v rámci pracovních skupin, podílejících se na vzniku tohoto dokumentu. Prioritními oblastmi jsou:

- Hodkovice - dobré místo k bydlení a podnikání
- Hodkovice - město kvalitních služeb pro obyvatele a návštěvníky
- Hodkovice a jejich okolí jako kultivovaný a atraktivní veřejný prostor

Jednotlivé cíle a záměry jsou číslovány pro snadnější orientaci ve struktuře návrhové části strategie a umožňují jednoduché provázání s projektovými kartami. **Toto číslování však neurčuje pořadí jejich významu pro obec.**

### 6.1. Hodkovice - dobré místo k bydlení a podnikání

Cílem činnosti obce je vytvářet prostor pro uspokojování svých obyvatele v základních potřebách. Hodkovice usilují o to, aby jeho obyvatelé měli dostatečnou nabídku pracovních příležitostí přímo v obci. Tuto nabídku chceme mít nejen pro udržení ekonomicky aktivních obyvatel v obci, ale i protože každé pracovní místo na území města přináší určitý daňový přínos do městského rozpočtu. Chceme, aby komunikace i základní technická infrastruktura pro bydlení byly k dispozici v odpovídající kvalitě. Klademe si proto v této oblasti tři základní cíle. Chceme podporovat vznik nových a udržet stávající pracovní místa v obci. Budeme se snažit dobudovat potřebnou technickou infrastrukturu a zvyšovat kvalitu komunikací v obci.

Prioritní oblast: Hodkovice - dobré místo k bydlení a podnikání	
<b>Cíl:</b> Vznik a udržení pracovních příležitostí ve městě.	<b>Číslo cíle:</b> B1
<b>Popis cíle:</b> Hodkovice chtějí být atraktivní místo s příležitostmi pro podnikání a s nabídkou zaměstnání v místě bydliště. Město chce znát plány hlavních zaměstnavatelů a mít možnost na ně reagovat.	<b>Měřitelnost:</b> nezaměstnanost, nová pracovní místa
<b>B1.1</b>	Do územního plánu zapracovat další vhodné plochy pro podnikání.
<b>B1.2</b>	Vyměňovat si informace a podporovat místní podnikatele a zaměstnavatele. (Např. pravidelná komunikace mezi představiteli města a podnikateli; podpora drobným místním podnikatelů na stránkách města.)
<b>B1.3</b>	Aktivně nabízet volná místa v průmyslové zóně investorům.
<b>Vazba SWOT č. S2. T1.</b>	<b>Vazba územní plán:</b> ano, vymezení plochy pro podnikatelské aktivity

Prioritní oblast: Hodkovice - dobré místo k bydlení a podnikání	
<b>Cíl:</b> Rozvoj bydlení.	<b>Číslo cíle:</b> B2
<b>Popis cíle:</b> Chceme rovnoměrný, postupný rozvoj bydlení v Hodkovicích. Očekávaný přírůstek pracovníků minimálně jednoho z místních zaměstnavatelů. Chceme využít jako příležitost pro přitažení nových obyvatel do Hodkovic.	<b>Měřitelnost:</b> počet nových bytů, počet nových obyvatel
<b>B2.1</b>	Do územního plánu zpracovat přiměřené rozvojové plochy pro bydlení v Hodkovicích a případně v Jílovém.
<b>B2.2</b>	Pozitivně motivovat nové obyvatele, aby se přihlásili k trvalému pobytu ve městě. (např. informovanost na www, přijímání dětí do MŠ apod.)
<b>B2.3</b>	Hledat možnosti pro zajištění bytů cenově dostupných pro mladé rodiny a seniory. (Ověřit možnost, příp., zajistit přístavbu malých bytů na plochých střechách domů na sídlišti.)
<b>Vazba:</b> SWOT č. W11, T4, O2	<b>Vazba územní plán:</b> ano, vymezení lokalit pro bydlení

Prioritní oblast: Hodkovice - dobré místo k bydlení a podnikání	
<b>Cíl:</b> Dobudování a údržba technické infrastruktury v obci.	<b>Číslo cíle:</b> B3
<b>Popis cíle:</b> Kvalita některých komunikací není dobrá, taktéž okrajové části Hodkovic jsou nedostatečně vybaveny technickou infrastrukturou. V některých lokalitách schází řešení nakládání s odpadní vodou.	<b>Měřitelnost:</b> metry nových a zrekonstruovaných komunikací, metry nových a zrekonstruovaných sítí (kanalizace, voda apod)
<b>B3.1</b>	Rekonstruovat vodovod Záskalí.
<b>B3.2</b>	Vybudovat ČOV Jílové.
<b>B3.3</b>	Zajistit řešení čištění odpadních vod v Radoňovicích.
<b>B3.4</b>	Zpracovat pasportizaci obecních komunikací, včetně chodníků a mostků.
<b>B3.5</b>	Dobudovat chodníky a veřejné osvětlení podél ulic Českobubská a Petrašovická.
<b>B3.6</b>	Postupně rekonstruovat veřejného osvětlení.
<b>B3.7</b>	Vybudovat jeden dostatečně kapacitní sběrný dvůr.
<b>B3.8</b>	Rekonstruovat mosty a lávky přes Mohelku, včetně doplnění drobných protipovodňových opatření.

<b>B3.9</b>	Řešit nízký profil viaduktu v Pelíkovické ulici (směr Nové Hodkovice).
<b>B3.10</b>	Vybudovat komunikaci pro pěší a cyklisty na trase Hodkovice – Jílové.
<b>Vazba SWOT č. W1, W5, W9,</b>	<b>Vazba územní plán:</b> ano, plán kanalizační sítě

## 6.2.Hodkovice město kvalitních služeb pro své obyvatele

Pro klidné bydlení a spokojený život je potřeba nejen technické infrastruktury a zaměstnání, ale i další občanské vybavenosti, kulturních a společenských příležitostí a možnosti sportovního vyžití.

<b>Prioritní oblast: Hodkovice - město kvalitních služeb pro obyvatele a návštěvníky</b>	
<b>Cíl:</b> Vytváření podmínek pro sportovní, kulturní a spolkový život ve městě.	<b>Číslo cíle: S1</b>
<b>Popis cíle:</b> Hodkovice jsou městem aktivních lidí a tuto hodnotu si chce uchovat a rozvíjet. Město je vlastníkem několika nemovitostí, které slouží ke kulturním, společenským a sportovním účelům, jsou však v neodpovídajícím stavu a jejich provoz je drahý, proto usilujeme o jejich optimalizaci. Největším problémem v této oblasti je nemožnost sportovního vyžití uvnitř, což vede až ke snižování počtu aktivních sportovců.	<b>Měřitelnost:</b> kapacita nových či zrekonstruovaných prostor
<b>S1.1</b>	Vybudovat novou víceúčelovou sportovní halu.
<b>S1.2</b>	Realizovat půdní vestavbu v ZŠ a k využití pro výuku, spolky ale například i jednání komisí města apod.
<b>S1.3</b>	Revitalizovat kulturní dům s vazbou na využití kina, pro potřeby spolkového a kulturního života obce.
<b>S1.4</b>	Zateplit základní a mateřskou školu.
<b>S1.5</b>	Systematicky podporovat akce místních spolků. (Např. podpora propagace, záštita města a účast představitelů města, pomoc při projektovém řízení)
<b>Vazba SWOT č.W2, W6, W10, O2</b>	<b>Vazba územní plán:</b> ano, vymezení prostoru pro novou sportovní halu

**Prioritní oblast: Hodkovice - město kvalitních služeb pro obyvatele a návštěvníky**

<b>Cíl:</b> Podpora vzniku a využívání prostor pro obchod a služby.		<b>Číslo cíle:</b> S2
<b>Popis cíle:</b> Přiměřené obchodní centrum se službami a dobrým zásobováním, ale i řada dalších dílčích služeb je přáním řady obyvatel Hodkovic. Město nemůže takové služby samo provozovat, ani na to nemá vhodné prostory, proto bude především usilovat o vytváření podmínek pro výstavbu takových prostor. Taktéž zdravotní a sociální služby přispívají ke spokojenosti obyvatel a jsou nezbytné pro zdravé fungování společnosti. Chceme se vyvarovat nejrůznějších sociopatologických jevů a v těžkých životních situacích svým občanům v rámci možností obce nabídnout pomocnou ruku.		<b>Měřitelnost:</b> kapacita nových či zrekonstruovaných prostor, snížení výskytu sociopatologických jevů, vytíženost sociálních služeb v obci
<b>S2.1</b>	Vymežit v rámci územního plánu prostory pro vznik obchodního centra se službami.	
<b>S2.2</b>	Představitelé města se budou pravidelně setkávat a vlastníky nebytových prostor ve městě a jednat o vzájemné spolupráci.	
<b>S2.3</b>	Dokončit rekonstrukci a zajistit bezbariérovost zdravotního střediska.	
<b>S2.4</b>	Systémově řešit případné potřeby azylového bydlení ve spolupráci s poskytovateli této služby v Liberci.	
<b>S2.5</b>	Zvýšit informovanost cílových skupin o dostupnosti sociálních služeb v obci, mapování potřeb zejména seniorů.	
<b>S2.6</b>	Realizovat aktivity protidrogové prevence mezi mládeží.	
<b>Vazba SWOT č. S3, T4</b>		<b>Vazba územní plán:</b> ano, vymezení prostoru pro vybudování supermarketu

**Prioritní oblast: Hodkovice - město kvalitních služeb pro obyvatele a návštěvníky**

<b>Cíl:</b> Efektivní, příjemný a otevřený městský úřad.		<b>Číslo cíle:</b> S4
<b>Popis cíle:</b> K fungování obce je nezbytný fungující úřad. Chceme mít úřad, který občanům nabízí kvalitní službu, je přátelský, aktivně mapuje potřeby svých obyvatel a dokáže efektivně hospodařit se zdroji, které má k dispozici. Na druhou stranu umí prosadit svoje rozhodnutí.		<b>Měřitelnost:</b> spokojenost občanů s fungováním úřadu, úspory na fungování úřadu

<b>S4.1</b>	Zlepšit prostor podatelny pro občany i úředníky.
<b>S4.2</b>	Zvýšit vymahatelnost obecních vyhlášek. (úklid, drobný vandalismus apod.).
<b>S4.3</b>	Usilovat o snížení nákladů na provoz městského úřadu, příspěvkových organizací a obecních budov.
<b>S4.4</b>	Zřídit koordinátora úřadu, který bude mít na starosti získávání dotačních titulů a komunikaci s partnery měst, zejména se spolky.
<b>S4.5</b>	Zvýšit informovanost obyvatel. (např. prostřednictvím emailové rozesílky a zřízení veřejného bezdrátového rozhlasu).
<b>S4.6</b>	Aktivněji propagovat město, činnost místních spolků a komunitních akcí.
<b>S4.7</b>	Zavést a dodržovat principy dobré správy města (good governance), které se týkají jednání s občany a jejich informování.
<b>S4.8</b>	Uplatňovat zapojení občanů do aktivit města, do jeho řízení a do přípravy důležitých rozhodnutí.
<b>S4.9</b>	Průběžně spolupracovat s městem Liberec, s Libereckým krajem a s dalšími institucemi (TU Liberec, MAS Podještědí, Euroregion Nisa aj.) při koordinaci a realizaci rozvojových aktivit a záměrů.
<b>Vazba SWOT č.W7, O1, O2</b>	<b>Vazba územní plán: ne</b>

### 6.3.Hodkovice a jejich okolí jako kultivovaný a atraktivní veřejný prostor

Hodkovice a jejich okolí nabízí velké množství zajímavých míst. Chceme tato místa udržovat, zpřístupňovat a propagovat. Hodkovice tak budou pro své obyvatele i návštěvníky nabízet atraktivní místa pro návštěvu i setkávání.

<b>Prioritní oblast: Hodkovice a jejich okolí jako kultivovaný a atraktivní veřejný prostor</b>	
<b>Cíl:</b> Zlepšení veřejných prostor ve městě.	<b>Číslo cíle: P1</b>
<b>Popis cíle:</b> Usilujeme o zvýšení kvality veřejného prostoru a jeho údržby. Chceme ve městě mít příjemná místa pro setkávání různých skupin obyvatel.	<b>Měřitelnost:</b> m <sup>2</sup> rekonstruovaného, či vybudovaného veřejného prostoru
<b>P1.1</b>	Koncepčně řešit problematiku parkování na sídlišti.
<b>P1.2</b>	Dobudovat náměstí včetně řešení parkování v centru města.
<b>P1.3</b>	Zlepšovat stav stávajících dětských hřišť a zajišťovat jejich údržbu. Vybudovat další hřiště pro děti a mládež. (lokalita Mlýnská, sídliště, za školou a další)

<b>P1.4</b>	Zpracovat pasportizaci veřejné zeleně a na jejím základě systematicky zlepšovat kvalitu veřejné zeleně s důrazem na její jednoduchou údržbu.
<b>P1.5</b>	Reorganizovat zajištění údržby veřejných prostranství, včetně zajištění odpovídajícího personálu a techniky.
<b>Vazba SWOT č. W3, W1, W4,</b>	<b>Vazba územní plán: ne</b>

### Prioritní oblast: Hodkovice a jejich okolí jako kultivovaný a atraktivní veřejný prostor

<b>Cíl:</b> Budování, rekonstrukce a propagace místních atraktivit.		<b>Číslo cíle: P2</b>
<b>Popis cíle:</b> Hodkovice jsou trochu ve stínu svých atraktivnějších sousedů, jako je zámek Sychrov, Jizerské hory a Český ráj. Přesto mají dost zajímavých míst, památek i dalších atraktivit, které chceme zvelebovat a zviditelňovat, jako místa pro návštěvu a setkávání.		<b>Měřitelnost:</b> počet realizovaných projektů, počet návštěvníků
<b>P2.1</b>	Zpřístupnit „Raubířské skály“.	
<b>P2.2</b>	Propojit turistické cesty Ještědský hřeben-Maloskalsko.	
<b>P2.3</b>	Vybudovat lesopark u Křížové cesty.	
<b>P2.4</b>	Vybudovat naučnou stezku po hodkovických památkách a informační systém.	
<b>P2.5</b>	Revitalizovat koupaliště.	
<b>P2.6</b>	Komplexně koordinovat propagaci místních atraktivit.	
<b>P2.7</b>	Uspořádat každoroční diskuzi o plánu revitalizace městské památkové zóny s možností zapojení veřejnosti.	
<b>P2.8</b>	Spolupracovat s místními (nezisková sdružení) i s celostátně působícími organizacemi na posílení zážitkové turistiky ve městě a okolí.	
<b>Vazba SWOT č. W1, W12, W 13</b>	<b>Vazba územní plán: ano, stezka Hodkovice – Maloskalsko</b>	

#### 6.4. Projektové karty metodika

Během tvorby SPR se shromáždila a vznikla řada námětů, které spadají a rozvíjejí jednotlivé cíle a záměry. Jejich evidencí a rozpracováním vzniká zásobník projektů, které je třeba realizovat aby došlo k naplnění vize, ke které plán směřuje.

Pro přehlednost jsou jednotlivé záměry strukturovány do tzv. projektových listů.

1. Název projektu:	Skupina:	Evidenční číslo PL
2. Zdůvodnění	Popis současného stavu problému, který se má řešit a zdůvodnění potřeby projektu.	
3. Výstupy záměru	Popis výstupů projektu případně cílový stav po dokončení projektu. (pokud možno co nejpřesnější kvantifikace, m <sup>2</sup> , počet dotčených osob apod.)	
4. Aktivity	Výčet jednotlivých kroků, které je třeba učinit i naplnění či realizaci výstupů projektu. (dle stupně připravenosti a priority projekt více, či méně rozpracovaný)	
5. Pořizovací náklady	Pokud není známo, pokusíme se odhadnout v řádových nákladech.	
6. Roční provozní náklady	Pokud není známo, pokusíme se odhadnout v řádových nákladech.	
7. Rozpracovanost a organizační zajištění projektu	Popis kroků, které již byly učiněny, jaké máme podklady, rozhodnutí apod.	
8. Finanční zdroje	Například - rozpočet města - projekty z OP - vlastní prostředky soukromého investora nebo provozovatele - cizí zdroje (úvěry, dary, granty nadací)	
9. Termíny realizace	Měsíc a rok předpokládaného zahájení a dokončení projektu.	
10. Dotčené a spolupracující subjekty.	Popíšeme subjekty, který se realizace záměru dotýká, jejich spolupráce, nebo vyjádření je nutné.	
11. Vazba na záměry	Číslo záměru uvedené v rámci popisu cílů.	
12. Datum aktualizace PL	Datum aktualizace projektového listu.	

Projektové listy představují operativní část strategie, se kterou je třeba aktivně pracovat a neustále udržovat v aktuální podobě.

## 7. Realizace SPR – kapitola bude dopracována

### 7.1. Organizační zajištění

Pracovní skupina – strategie – jednou za půl roku implementační zpráva vzata na vědomí zastupitelstvem.

Podklady do rady a zastupitelstva – vazba na strategii.

### 7.2. Aktualizace SPR

Jednou za dva roky aktualizace SPR

### 7.3. Propagace záměrů SPR, zapojování veřejnosti a partnerství

- Setkávání vedení města se spolky. – jedenkrát ročně
- Setkávání vedení města s podnikateli. – jedenkrát ročně
- Setkání se občanů s vedením města. – jedenkrát ročně
- Informace o implementační zprávě v kulturním kalendáři
- Část webu obce, o implementaci SPR.
- Projektové karty – rozšiřovat a zveřejňovat
- Významné projektové záměry – projednávání



## Seznam zkratk

AGTC	Vládní dohoda o hlavních železničních trasách pro přepravu v nákladní a kombinované dopravě.
MPZ	městská památková zóna
SPR	strategický plán rozvoje
ČOV	čistírna odpadních vod
ČSÚ	Český statistický úřad
DPS	Dům s pečovatelskou službou
NNO	nestátní nezisková organizace
PP	přírodní památka
SPR	strategický plán rozvoje
SK	sportovní klub
SWOT	analýza silných a slabých stránek, příležitostí a ohrožení
TS	technické služby
MF	ministerstvo financí
MV	ministerstvo vnitra
ÚP	územní plán
PL	projektový list

## Související dokumenty a zdroje:

- [http://www.info.mfcr.cz/ares/ares\\_es.html.cz](http://www.info.mfcr.cz/ares/ares_es.html.cz)
- <http://maps.kraj-lbc.cz/mapserv/prvkuk/>
- <http://monumnet.npu.cz/pamfond/hledani.php>
- Program regenerace městské památkové zóny Hodkovice nad Mohelkou, I a II. Verze, 1996 a 2001
- Územní plán Města Hodkovice nad Mohelkou, svazek 1, Archiservis Liberec, říjen 1996
- Veřejná databáze Českého statistického úřadu, <http://vdb.czso.cz>
- Základní tendence demografického, sociálního a ekonomického vývoje Libereckého kraje v roce 2011, Krajská správa ČSÚ v Liberci, oddělení informačních služeb, 2012

## Seznamy:

### Seznam neziskových organizací na území obce.

IČ	Jméno	Sídlo
	Sdružení rodáků a přátel Hodkovic <a href="http://www.hodkovicenm.cz/cs/organizace-a-spolky/sdruzeni-rodaku-a-pratel-hodkovic/">http://www.hodkovicenm.cz/cs/organizace-a-spolky/sdruzeni-rodaku-a-pratel-hodkovic/</a>	
979910	Základní organizace Českého zahrádkářského svazu Hodkovice	Hodkovice nad Mohelkou, Podlesí 543
44225032	Tělocvičná Jednota Sokol Hodkovice nad Mohelkou <a href="http://www.hodkovicenm.cz/cs/mesto/historie-mesta/telocvicna-jednota-sokol-v-hodkovicich-nad-mohelkou.html">http://www.hodkovicenm.cz/cs/mesto/historie-mesta/telocvicna-jednota-sokol-v-hodkovicich-nad-mohelkou.html</a>	Hodkovice nad Mohelkou
49112155	Sdružení hasičů Čech, Moravy a Slezka Sbor dobrovolných	Hodkovice nad Mohelkou

	hasičů Hodkovice <a href="http://www.hodkovicenm.cz/cs/organizace-a-spolky/sbor-dobrovolnych-hasicu.html">http://www.hodkovicenm.cz/cs/organizace-a-spolky/sbor-dobrovolnych-hasicu.html</a>	
64039021	Sdružení hasičů Čech, Moravy a Slezka Sbor dobrovolných hasičů Záskalí <a href="http://www.dh.cz/">http://www.dh.cz/</a>	Hodkovice nad Mohelkou
64039030	Sdružení hasičů Čech, Moravy a Slezka Sbor dobrovolných hasičů Jílové <a href="http://www.dh.cz/">http://www.dh.cz/</a>	Hodkovice nad Mohelkou
482544	Český rybářský svaz, MO Hodkovice <a href="http://rybarihodkovice.webnode.cz/">http://rybarihodkovice.webnode.cz/</a>	Hodkovice nad Mohelkou
46747168	Český svaz chovatelů Základní organizace Hodkovice nad Mohelkou	Hodkovice nad Mohelkou, Kostelní vrch 578
43226973	ZO Českého svazu ochránců přírody HODKOVICE N/M	Hodkovice nad Mohelkou, Podlesí 542
49111671	Klub vojáků v záloze Hodkovice nad Mohelkou <a href="http://www.kvz-hodkovice.webpark.cz/">http://www.kvz-hodkovice.webpark.cz/</a>	Hodkovice nad Mohelkou, Podlesí 549
64040551	Český svaz včelařů, o.s., Základní organizace Hodkovice nad Mohelkou	Hodkovice nad Mohelkou, Podlesí 548
2666460	Aeroklub Hodkovice-město o.s. info@hodkovice.info nebo na tel. 604257553	Hodkovice nad Mohelkou, Rychnovská 270
26540819	Hodkovický sportovní klub <a href="http://www.burin.unas.cz/main.php?id=uvod&amp;menuid=1">http://www.burin.unas.cz/main.php?id=uvod&amp;menuid=1</a>	Hodkovice nad Mohelkou, Liberecká 34
70582963	InREGIO o.s.	Hodkovice nad Mohelkou, Mánesova 528
46747737	Aeroklub Hodkovice nad Mohelkou <a href="http://www.hodkovice.info/">http://www.hodkovice.info/</a>	Hodkovice nad Mohelkou, Letiště 579
44224923	Sdružení na podporu chráněného bydlení a zaměstnávání lidí handicapem <a href="http://dca-hodkovice.webnode.cz/">http://dca-hodkovice.webnode.cz/</a>	Hodkovice nad Mohelkou, Liberecká 451
22724362	Občané pro zdravý život – Jílové	Hodkovice nad Mohelkou, Jílové 23
22836730	Rodinný klub Motýlek, o.s. <a href="http://www.klubmotylek.estranky.cz/clanky/o-nas.html">http://www.klubmotylek.estranky.cz/clanky/o-nas.html</a>	Hodkovice nad Mohelkou, Sokolská 412
22834222	Myslivecké sdružení Cervus, o.s.	Hodkovice nad Mohelkou, Mánesova 528
22880836	DTK MINI-M LIBEREC občanské sdružení	Hodkovice nad Mohelkou, Liberecká 559
22763686	Hodkovické amatérské divadlo, o.s. <a href="http://www.hodkovice1-had.estranky.cz/">http://www.hodkovice1-had.estranky.cz/</a>	Hodkovice nad Mohelkou, Pražská 184
46746382	Sdružení drobných akcionářů a.s. ATESO	Hodkovice nad Mohelkou

### Seznam obchodních firem

IC	Obchodní firma	Místo podnikání	typ
47283971	Stavební materiál Hodkovice n.M. s.r.o.	Hodkovice n.M., Nádražní ul. 400	s.r.o.
47285141	TAPE s.r.o., Kocourov	Hodkovice nad Mohelkou, Kocourov	s.r.o.
49097890	HASPED, s.r.o.	Hodkovice nad Mohelkou, Pražská 326	s.r.o.
49904884	1.jizerskohorská stavební společnost, s.r.o. <a href="http://1jhs.cz/">http://1jhs.cz/</a>	Hodkovice nad Mohelkou, Pražská 392	s.r.o.
62243357	JiKoN - nástrojárna, s.r.o.	Hodkovice nad Mohelkou, Nádražní 671	s.r.o.
62738402	Bauservis Liberec spol. s r.o.	Hodkovice nad Mohelkou, Pražská 392	s.r.o.
62740652	ARETA spol. s r.o.	Hodkovice nad Mohelkou, nám. T. G. Masaryka 169	s.r.o.
62742035	ZOO-penzion MAŠ, s.r.o.	Hodkovice nad Mohelkou, Podleší 544	s.r.o.
64048811	TEPLO HODKOVICE n.M. spol. s r.o.	Hodkovice nad Mohelkou, Mánesova 550	s.r.o.
64053415	SWAN Liberec, s.r.o. <a href="http://www.swanliberec.cz/">http://www.swanliberec.cz/</a>	Hodkovice nad Mohelkou, Liberecká 5	s.r.o.
25003925	TORAM s.r.o.	Hodkovice nad Mohelkou, Liberecká 45	s.r.o.
25003984	Charlie's, s.r.o. <a href="http://www.charlies-cz.com/">http://www.charlies-cz.com/</a>	Hodkovice nad Mohelkou, J. Hory 439	s.r.o.
40229271	EURO - HALMM, spol. s r.o.	Hodkovice nad Mohelkou	s.r.o.
61061620	Monroe Czechia s.r.o.	Hodkovice nad Mohelkou, Rychnovská 383	s.r.o.
25018086	NISA - UNION s.r.o.	Hodkovice nad Mohelkou, Jílové 20	s.r.o.
25028308	JUSTR, s.r.o. <a href="http://www.justr.cz/">http://www.justr.cz/</a>	Hodkovice nad Mohelkou, Rychnovská 383	s.r.o.
25040235	MAIRO s.r.o.	Hodkovice nad Mohelkou, Koněvova 167	s.r.o.
25409131	CHRISTEL s.r.o.	Hodkovice nad Mohelkou, Frýdštejn 29	s.r.o.
25407481	Kovo Hodkovice, s.r.o.	Hodkovice nad Mohelkou, Česká 137	s.r.o.
25420178	CZECH GARDEN WOOD s.r.o.	Hodkovice nad Mohelkou, Podleší 623	s.r.o.
25430408	KIPA s.r.o. <a href="http://www.kipasro.cz/">http://www.kipasro.cz/</a>	Hodkovice nad Mohelkou, Zahradní 721	s.r.o.
25459538	ANANDA LINE s.r.o. <a href="http://www.anandaline.cz/?utm_source=topkontakt-partner&amp;utm_medium=topkontakt">http://www.anandaline.cz/?utm_source=topkontakt-partner&amp;utm_medium=topkontakt</a>	Hodkovice nad Mohelkou, Bílá, Bohdánkov 26	s.r.o.
25466658	3TP s.r.o.	Hodkovice nad Mohelkou, Liberecká 46	s.r.o.

27073998	HWG Comp.,s.r.o.	Hodkovice nad Mohelkou, Dlouhý kopec 672	s.r.o.
25484885	DAKA Servis s.r.o.	Hodkovice nad Mohelkou, Rychnovská 422	s.r.o.
27138542	Universe games, s.r.o.	Hodkovice nad Mohelkou, Dlouhý kopec 672	s.r.o.
28532261	INTERLASER s.r.o.	Hodkovice nad Mohelkou, Záskálí 17	s.r.o.
28897943	H+H Formaplast, s.r.o.	Hodkovice nad Mohelkou, Pražská 316	s.r.o.
27267393	Rowib, s.r.o.	Hodkovice nad Mohelkou, Záskálí 24	s.r.o.
27277224	REAL DaF s.r.o.	Hodkovice nad Mohelkou, Českodubská 706	s.r.o.
27283020	ADZ UNI s.r.o.	Hodkovice nad Mohelkou, Nádražní 422	s.r.o.
27298477	AUTODOPRAVA ŠEDOVIČSKÁ s.r.o.	Hodkovice nad Mohelkou, Jílové 41	s.r.o.
27297811	Odtahové a asistenční služby "24" Říha - LIBEREC CZ s.r.o.	Hodkovice nad Mohelkou, Pražská 324	s.r.o.
27309037	Auta 24 s.r.o. <a href="http://www.auta24.cz/">http://www.auta24.cz/</a>	Hodkovice nad Mohelkou, Záskálí 13	s.r.o.
28672313	S-SOLAR s.r.o. <a href="http://www.s-solar.cz/">http://www.s-solar.cz/</a>	Hodkovice nad Mohelkou, Podlesí 543	s.r.o.
28679725	MRK Trade s.r.o.	Hodkovice nad Mohelkou, Liberecká 7	s.r.o.
28706510	Vaskon s.r.o. <a href="http://www.vaskonsro.cz/">http://www.vaskonsro.cz/</a>	Hodkovice nad Mohelkou, Podlesí 545	s.r.o.
28715918	TOPUZ s.r.o.	Hodkovice nad Mohelkou, Kostelní vrch 684	s.r.o.
28279891	P & Z s.r.o.	Hodkovice nad Mohelkou, Sokolská 52	s.r.o.
46712895	D - TRADE s.r.o., v likvidaci	Hodkovice nad Mohelkou, Žďárek, Žďárek 67	s.r.o.
27291090	Autokov-OK s.r.o.	Hodkovice nad Mohelkou, Mánesova 550	s.r.o.
28652541	ReaNova trade a.s. <a href="http://www.reanova.cz/">http://www.reanova.cz/</a>	Hodkovice nad Mohelkou, Záskálí 5	a.s.
68571151	Sach Hoang Van	Hodkovice nad Mohelkou, nám. T. G. Masaryka 52	ŽL + OR
63144727	KB DRUŽSTVO Petrašovice	Hodkovice nad Mohelkou, Petrašovice	družstvo
49078437	Zdeněk Havel	Hodkovice nad Mohelkou, Podlesí 601	zemědělec
46040838	Miloslav Vítek	Hodkovice nad Mohelkou, Záskálí 26	zemědělec
66678668	Oldřiška Hovorková	Hodkovice nad Mohelkou, Krátká 713	zemědělec

### Seznam autobusových linek projíždějících obcí.

Linka 230740 Kolín-Mladá Boleslav-Liberec

Linka 530190 Jablonec nad Nisou - Praha

Linka 530341 Jablonec n. Nisou-Frýdštejn-Hodkovice n. M. /Turnov

Linka 540002 Liberec-Hodkovice nad Mohelkou - Mladá Boleslav

Linka 540003 Liberec-Hradec Králové-Pardubice-Chrudim-Jihlava

Linka 540004 Liberec-Hradec Králové-Pardubice-Havlíčkův Brod-Humpolec-Pelhřimov-Jindřichův Hradec-Třeboň-České Budějovice

Linka 540010 Liberec-Turnov-Jičín-Hořice-Hradec Králové

Linka 540030 Liberec-Hodkovice nad Mohelkou-Turnov

Linka 540081 Liberec-Hodkovice nad Mohelkou-Český Dub

Linka 540088 Český Dub-Bílá, Hradčany-Liberec, OC Nisa-Český Dub

Linka 540601 Liberec-Jablonec n. Nisou-Turnov-Hradec Králové-Brno

### **Seznam ubytovacích zařízení na území města Hodkovice**

- Pension Pod kostelem, Růžová 125, 463 42 Hodkovice nad Mohelkou tel. Pro rezervace 773 655 130, <http://www.hele.cz/restaurace-pod-kostelem-1>
  
- Penzion pod Kinem, Pražská 180, 463 42 Hodkovice nad Mohelkou tel.: 485 145 379, mob.: 731 281 758,
  
- Penzion Ideal, Hodkovice nad Mohelkou-Jílové 86, 463 42 Hodkovice nad Mohelkou <http://www.penzionideal.cz/cs/>, tel.: 482 729 433, mob.: 724 115 130
  
- Hotel arcivévoda Štěpán, nám. T. G. Masaryka 112, Hodkovice nad Mohelkou <http://www.hotelarcivevoda.cz/>, mob.: 606 277 816, tel.: 485 103 740, [hotelarcivevoda@seznam.cz](mailto:hotelarcivevoda@seznam.cz)
  
- Ubytovna PIVOVAR, Rychnovská 422, Hodkovice nad Mohelkou, mob.: 777 555 510, [zarybnickad@seznam.cz](mailto:zarybnickad@seznam.cz)